

# Individens självförsörjning över livscykeln

Författare: Åsa Hansson, Lunds universitet och Ratio



## **Om Skandinaviska Policyinstitutet**

Skandinaviska Policyinstitutet (SPI) är en icke vinstdrivande och politiskt oberoende forsknings- och public policy-organisation. SPI bedriver forskning, granskning och utvärdering av public policy. Syftet är att stärka näringslivets långsiktiga förmåga till policyutformning, med förankring i forskning och samhällsintressen, samt därmed vara till gagn för svensk konkurrenskraft. Målet är att framställa välgrundade och forskningsförankrade underlag med hög relevans för beslutsfattande, opinionsbildning och policyutformning.



# Individens självförsörjning över livscykeln

Författare: Åsa Hansson, Lunds universitet och Ratio

### **Om författaren**

Åsa Hansson är docent i nationalekonomi och verksam vid Lunds universitet och Ratio. Åsa har ägnat större delen av sin forskning åt skatteforskning och hur skatter påverkar individers och företags beteende och ekonomin i stort. Åsa har ett stort intresse för faktisk finanspolitik och har varit ledamot i flera skatteutredningar både i Sverige och Danmark. Hon har även varit ledamot i Finanspolitiska rådet och är nu ledamot i Skatteverkets och Tillväxtanalys vetenskapliga råd. Under de senaste åren har hon skrivit en rad rapporter om hur skattesystemet bör reformeras för att vara konkurrenskraftigt i en global och digital värld och även deltagit i ett EU projekt om hur olika transfereringar påverkar incitamenten att arbeta.

# Innehållsförteckning

Förord .....	6
Sammanfattning .....	7
Inledning .....	8
Olika mått på självförsörjning eller utanförskap .....	9
Försörjningsgrad och geografiskt ursprung .....	13
Hur lång tid tar det att uppnå självförsörjning? .....	15
Slutsatser .....	19
Referenser .....	20

# Förord

Den svenska arbetsmarknaden är mycket dual och tecknen på strukturella matchningsproblem på arbetsmarknaden är många. På en del av arbetsmarknaden råder sedan länge stor brist på kompetent arbetskraft. Bristen på arbetskraft med efterfrågade färdigheter och förmågor är så omfattande att det hämmar konkurrenskraften och håller tillbaka välståndet. På motsatta sidan finns många människor i arbetsför ålder som inte försörjer sig själva och på så vis befinner sig i ett ekonomiskt utanförskap.

Vi ställer oss frågor om vad utanförskap och en låg självförsörjningsgrad får för konsekvenser för ekonomin, för den svenska modellen, samt för samhället i stort. Vad kan göras för att minska dualiteten på arbetsmarknaden samt minska de strukturella matchningsproblemen på arbetsmarknaden? Vad kan göras för att underlätta humankapitalförsörjning samtidigt som utanförskapet bryts?

Inom ramen för Skandinaviska policyinstitutets forsknings- och analysområde arbetsmarknad, självförsörjning och utanförskap är frågor om hur skall arbetsmarknaden bli effektivare centrala? Hur skall dualiteten på arbetsmarknaden överbryggas? En central fråga är vilka policyreformer som behövs.

Denna rapport är skriven av Åsa Hansson verksam vid Lunds universitet och handlar självförsörjningsgraden betraktad utifrån ett livscyelperspektiv. Rapporten använder sig av ett alternativt mått på självförsörjning som utgår från hur mycket som en individ betalar in i skatter respektive erhåller i offentliga transfereringar. Individer som är nettoskattebetalare är självförsörjande. Måttet är striktare än andra mått och visar att så många som 1,8 miljoner människor i arbetsför ålder saknar självförsörjning.

Skandinaviska policyinstitutets arbete och denna rapport har möjliggjorts med hjälp av generösa bidrag från entreprenörerna Rune Andersson (Mellby Gård) och Lars Backsell, samt från Stiftelsen tekn. doktor Ernst Wehtjes Fond.

Johan Eklund, Professor

Lars Pettersson, Forskningsledare

# Sammanfattning

Under senare år har utanförskap och individers självförsörjning kommit upp på agendan och diskuterats. Att inte kunna försörja sig och inte känna att man kan bidra till samhället är förknippat med både fysisk och psykisk ohälsa för individen och tenderar att gå i arv. Självförsörjning är också viktigt för offentliga finanserna eftersom det påverkar både utgiftssidan och intäktssidan av den offentliga sektorns budget. För att kunna åtgärda utanförskap är det viktigt att ha kunskap om hur utbrett utanförskapet, hur det förändras och ser ut över såväl inkomstfördelningen som över livscykeln. Ett sätt att mäta utanförskap är förmågan att försörja sig själv.

I denna rapport jämförs olika mått på självförsörjning och hur grad av självförsörjning utvecklats över tid och livscykel samt beroende på geografiskt ursprung och vistelsetid i Sverige i syfte att öka kunskapen om hur grad av självförsörjning ser ut och förändrats över tid. För att göra detta används detaljerad statistik över hela befolkningen i Sverige.

Självförsörjningsgraden har förbättrats sedan 2016 och betydligt fler var självförsörjande 2021 än 2016. Dock har beroendet av det offentliga för försörjningen ökat bland de som inte är självförsörjande. Det finns även tecken på att välfärdsstatens omfördelande roll över livscykeln har minskat över tid, både i yngre och äldre åldrar. Vidare är självförsörjningsgraden lägre för individer födda utanför Sverige men ökar ju längre tid de vistats i Sverige.

# Inledning

Det finns betydande stöd i forskning som visar på ett positivt samband mellan att ha ett arbete eller att kunna försörja sig och fysiskt såväl som psykiskt välmående (se bl a Warr, 2007, Gallie m fl 2003, Paul & Moser 2009). Att kunna försörja sig själv ger mening, struktur i vardagen samt sociala kontakter som i sin tur alla är viktigt för självkänslan. Det ger också en känsla av att ha kontroll över sitt liv, vilket minskar stress och därmed ger ett bättre välmående (Lachman & Weaver 1998). Den amerikanska filosofen Michael Sandel (2020) myntade begreppet kontributiv rättvisa och syftar med det att alla arbetsföra får möjlighet att bidra till samhället genom arbete och att detta ger socialt erkännande och självaktning. Det finns också mycket stöd för att utanförskap och arbetslöshet tenderar att gå i arv mellan generationer (Björklund & Chadwick 2003) och därför även får långsiktiga konsekvenser.

Det finns därför all anledning att försöka bryta utanförskap och skapa möjligheter för så många individer som möjligt att komma i arbete och få en egen försörjning under livet. Det betyder dock inte att alla individer i varje stadie av livet ska vara självförsörjande. Den svenska välfärdsstaten kännetecknas av en hög grad av omfördelning över livet, så kallade livscykeltransfereringar. Vi erhåller barn- och studiebidrag som unga och under studierna, föräldrapenning under småbarnsåren och pension efter de yrkesverksamma åren, mot att vi under de yrkesverksamma åren betalar skatt. Det finns många anledningar att bevara och bejaka detta system men för att det ska vara hållbart måste det dock gå någorlunda jämnt upp över livscykeln och att de allra flesta någon gång under livscykeln är med och finansierar systemet.

Självförsörjning är därför viktigt även ut ett offentligt finansiellt perspektiv. Om många befinner sig i utanförskap och av olika anledningar saknar möjlighet att försörja sig själva innebär det både att skatteintäkter från arbetsinkomster, som utgör lejondelen av de totala skatteintäkterna, blir lägre och att de offentliga utgifterna för transfereringar ökar. Att stå utanför arbetsmarknaden påverkar även framtida pension och är därför viktigt i ett längre perspektiv (Pensionsmyndigheten 2021). Att minska utanförskapet och öka individens möjlighet till försörjning är därför inte bara viktigt för individernas välmående utan även av stor vinst för de offentliga finanserna. De offentliga finanserna är redan ansträngda och om försörjningsgraden ökade hade det varit en stor vinst och inneburet att offentliga medel kan läggas på annat, som tex vård och utbildning.

Under senare år har utanförskap och självförsörjning uppmärksamrats i den offentliga debatten och olika förslag till lösningar diskuterats. Även hur självförsörjning ska definieras har diskuterats och flera olika mått förekommer i debatten. Exempelvis används att ha inkomst från arbete som ett mått. Att ha arbetsinkomst är positivt men problemet med detta mått är att det inte mäter hur etablerad man är på arbetsmarknaden utan kan innebära att man arbetar väldigt lite eller nästan obefintligt. Andra mått på självförsörjning som baseras på inkomst utgår från en viss nivå på inkomst. Till exempel använder Eklund och Larsson (2020) ett inkomstmått på fyra prisbasbelopp för att anses vara självförsörjande kunna leva på sin inkomst. Svenskt Näringsliv (2024) använder en bruttoinkomst på 186 000 kronor. Hansson och Tjernberg (2021) använder ett mått på självförsörjning som utgår från hur avhängig en individs försörjning är av den offentliga sektorn och jämför vad individen betalar i inkomstskatt jämfört med det hen erhåller i bidrag som ett mått på självförsörjning. Om bidragen är större än skattebetalningarna är man inte självförsörjande. De olika måtten mäter olika saker och ger därför även olika resultat på hur stort utanförskapet är.

Syftet med denna rapport är att bidra med kunskap om hur självförsörjning eller utanförskap ser ut, hur det skiljer sig för de olika måtten och hur utvecklingen över tid ser ut. Detaljerad statistik över samtliga invånare i Sverige gör det möjligt att jämföra olika mått av självförsörjning över tid, inkomstnivå och över individens livscykel. Även hur självförsörjning ser ut beroende på geografiskt ursprung och tid i Sverige mäts. Fokus i rapporten är på det offentligt finansiella måttet och är en uppdatering och vidareutvecklingen av Hansson och Tjernbergs rapport från 2021 som presenterade resultat från 2016 (Hansson & Tjernberg 2021).

En viktig slutsats från rapporten är att försörjningsgraden ökat avsevärt sedan 2016. Detta gäller oavsett mått men framför allt för det offentligfinansiella måttet. Dock ha beroendet av det offentliga för försörjningen ökat för de med de lägsta inkomsterna. Fler är således självförsörjande men bland de som inte är det har självförsörjningsgraden minskat över tiden.



# Olika mått på självförsörjning eller utanförskap

Självförsörjning och i den mån det även mäter en dimension av utanförskap kan mätas på olika sätt. Olika mått ger olika bild av hur omfattande utanförskapet eller avståndet till självförsörjning är och således hur allvarliga eventuella problem med utanförskap är samt vilka åtgärder som krävs för att minska det. De olika måtten mäter olika saker och har förtjänster och brister, men ger sammantaget en mer komplett bild än ett enskilt mått.

Att studera förvärvsfrekvens och sysselsättningsstatistik, som varit ett vanligt mått, ger en bild om individen i fråga har en fot inne på arbetsmarknaden, men kan vara missvisande och ge en felaktig bild av förmågan att försörja sig. En individ kan vara sysselsatt någon gång under året, men inte vara tillräckligt etablerad på arbetsmarknaden för att tjäna det som krävs för att försörja sig själv. Ett annat sätt att mäta försörjning på är att utgå från en specifik inkomstnivå. Eklund och Larsson (2020) utgår från en bruttolöns motsvarande fyra prisbasbelopp. I 2024 års priser innebär det en årsinkomst på 229 200 kr. Svenskt Näringsliv (2024) utgår från en något lägre inkomstnivå för att anses vara självförsörjande, en bruttolön på 186 000 kr år 2024.

Ytterligare ett mått, som utgör fokus i denna rapport, är att utgå från hur beroende en individ är av det offentliga för sin försörjning. Detta mått jämför hur mycket en individ betalar i inkomstskatt jämfört med vad densamma erhåller i offentliga transfereringar under ett och samma år. I Sverige är många transfereringar så kallade livscykeltransfereringar vilket innebär att transfereringar erhålls i exempelvis unga år och under ålderdomen. Under den yrkesverksamma tiden finansieras skattebetalningar dessa transfereringar. Måttet på självförsörjning under ett år ska därför inte tolkas som ett mått på huruvida en individ totalt sett över sin livscykel är nettobidragare till eller nettomottagare av transfereringar från den offentliga sektorn. Däremot kan det användas för att jämföra självförsörjningsgraden, vid en viss tidpunkt, för olika grupper eller över tiden. På så sätt fås information om vissa grupper har svårare än andra att uppnå försörjning samt förändringar över tiden.

I denna rapport används statistik från Inkomst och Taxeringsregistret (IoT, SCB). IoT länkar olika registerdatabaser och inkluderar samtliga svenska skattebetalare. I IoT finns detaljerad information om olika inkomster, skatter och transfereringar och en rad socioekonomiska variabler från 1968 och framåt. IoT innehåller information som möjliggör jämförelser av olika mått av försörjning över tid, disponibel inkomst, över livscykel och för olika grupper av individer.

Fokus i rapporten ligger på det som fortsättningsvis benämns försörjningsgrad och som mäter hur beroende individer är av det offentliga för sin försörjning. Mer specifikt definieras försörjningsgrad som skillnaden mellan inbetalda inkomstskatter och erhållna offentliga transfereringar och presenteras oftast som andel av disponibel inkomst.<sup>1</sup> Måttet inkluderar inte individers offentliga konsumtion eller intäkter från konsumtions-skatter, sociala avgifter och bolagsskatter. Däremot ingår alla skatter som individer själva direkt betalar i form av skatt på arbets- och kapitalinkomster samt på löpande skatt på fastigheter. Från detta belopp dras alla typer av skattepliktiga och skattefria transfereringar som individen erhåller. Skattepliktiga transfereringar utgörs av ersättning i samband med sjukdom, pensioner och livräntor, föräldrapenning, studiestöd, arbetsmarknadsstöd, vårdbidrag och närståendepenning. Skattefria transfereringar utgörs av skattefria sjukpenning, skattefria pension och livräntor, ekonomiskt bistånd, bostadsbidrag, barnbidrag, flerbarnstillägg och studiestöd.

Måttet försörjningsgrad kan tolkas som en individs förmåga att försörja sig själv under ett specifikt år. Som påpekats tidigare visar detta mått inte om en individ totalt sett över sin livstid är självförsörjande. Det är inte heller meningen att varje individ ska vara självförsörjande varje enskilt år utan det svenska välfärdssystemet karaktäriseras av en rad livscykeltransfereringar. Är försörjningsgraden positiv betalar individen mer i skatt än hen erhåller i transfereringar som andel av disponibel inkomst och anses enligt måttet kunna försörja sig utan stöd från den offentliga sektorn det året. Ett negativt värde innebär att transfereringarna överstiger inbetald skatt som andel av disponibel inkomst. Är värdet noll motsvarar skatten de erhållna transfereringarna och individen är självförsörjande.

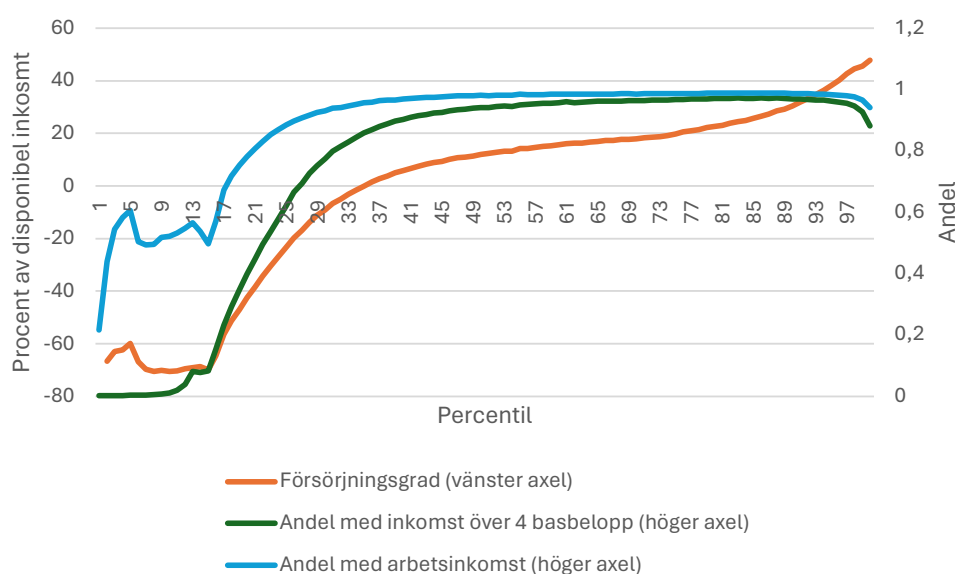
<sup>1</sup> Det vill säga  $(\text{skatt} - \text{positiva transfereringar}) / (\text{faktorinkomst} - \text{skatt} + \text{positiva transfereringar} - \text{negativa transfereringar})$ .

Figur 1 visar hur de olika måtten på utanförskap eller försörjning ser ut över fördelningen av disponibel inkomst i Sverige 2021 för individer mellan 24 och 67 år.<sup>2</sup> Försörjningsgraden utgör den orangea grafen och mäts i procent av disponibel inkomst (vänster y-axel i figuren). Försörjningsgraden mäts över disponibel inkomst uppdelar i percentiler (x-axel), dvs i procent över fördelningen. Utöver försörjningsgrad inkluderas även andel av befolkningen mellan 24 och 67 år som har en positiv förvärvsinkomst, blå graf, och andel av samma befolkning som har en förvärvsinkomst på minst 4 basprisbelopp (motsvarade 190 600 kr år 2021) – grön graf. Andelen mäts på den högra y-axeln.

Graferna följer samma mönster, men skiljer sig i hur många som är i utanförskap eller saknar egen försörjning. Enligt det offentligfinansiella försörjningsmättet är 33 procent av populationen mellan 24 och 67 år inte självförsörjande. Används kravet på en inkomst på fyra basprisbelopp uppnår 50 procent i percentil 22 det medan i princip ingen bland de 10 procent (percentil 1–9) som har lägst disponibel inkomst uppnår det. I de övre 60 procenten (från percentil 40) uppnår 90 procent en inkomst som är fyra basprisbelopp eller mer. Andelen som har arbetsinkomst över disponibel inkomst är högre. Från percentil 26 har 90 procent av individerna arbetsinkomst.

Mätt i antal individer ger de olika måtten olika siffror. År 2021 saknade cirka 655 000 individer arbetsinkomst, 1,48 miljoner saknade en inkomst på minst 4 prisbasbelopp och drygt 1,8 miljoner var inte självförsörjande enligt det offentligfinansiella måttet.

Figur 1. Olika mått på försörjning, år 2021



Källa: IoT (SCB)

Figur 2 visar hur försörjningsgraden som andel av disponibel inkomst såg ut över inkomstfördelningen för åren 1990, 1995, 2005, 2015 och 2021. Indelningen i percentiler baseras på inkomster för varje enskilt år och är inte baserad på fasta inkomstgrupper. Inkomsten för percentil ett år 1995 skiljer sig därför sannolikt från inkomster för percentil ett år 2021, däremot utgör percentil ett 1995 den procent av befolkningen (mellan 24 och 67 år) som hade lägst disponibel inkomst 1995 och percentil ett för år 2021 utgör den procent med lägst disponibel inkomst det året.

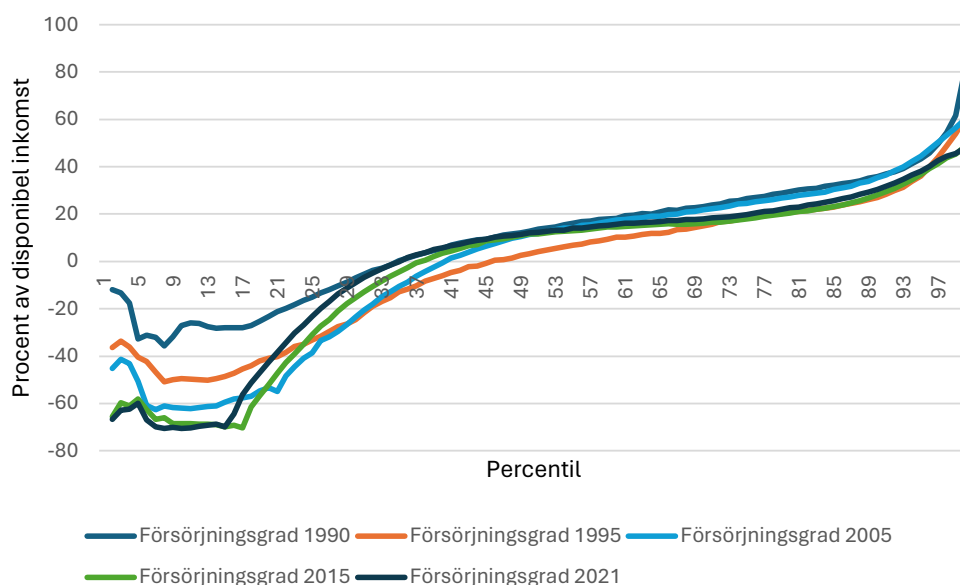
Som framgår av figuren skiljer sig försörjningsgraden över tid. Det är många faktorer som påverkar försörjningsgraden. Jämfört med 1990, försämrades försörjningsgraden betydligt 1995. Färre uppnådde självförsörjning enligt det offentligfinansiella måttet och de lägre percentilerna var mer beroende av det offentliga för sin försörjning 1995 jämfört med 1990. En del av det förklaras sannolikt av ekonomisk konjunktur, och att 1995 var ett krisår. Regelförändringar och skattereformen som genomfördes 1990/91 påverkar även hur delaktigt det offentliga är i individens försörjning.

<sup>2</sup> Individer som helt saknar disponibel inkomst eller har en negativ disponibel inkomst, det vill säga där skuldbetalningarna överstiger inkomsterna exkluderas.



Trenden sedan 1995 har varit att lägre disponibla inkomstpercentilerna har blivit mer beroende av den offentlig sektor för sin försörjning samtidigt som fler blivit självförsörjande. År 1995 var 46 procent inte självförsörjande enligt detta mått, motsvarande siffra för 2021 var 35 procent, samma siffra som för 1990. Samtidigt erhöll de lägre percentilerna (de lägsta 20 procenten av fördelningen) ungefär 35 procent av sin disponibla inkomst från det offentliga 1995 jämfört med 60 procent år 2021. I de övre percentilerna har bidraget till den offentliga sektorn minskat, över tiden. 1990 betalade topppercentilerna nästan 80 procent av sin disponibla inkomst i inkomstskatter mot knappt 50 procent år 2021. Värns-katten togs bort 2020 och inkomstomvandling från högt beskattad arbets- till lägre beskattad kapitalinkomst har troligen blivit vanligare och är sannolikt en del av förklaringen till lägre skatt i topp percentilerna.

Figur 2. Försörjningsgrad över disponibel inkomst över tiden, 1990-2021



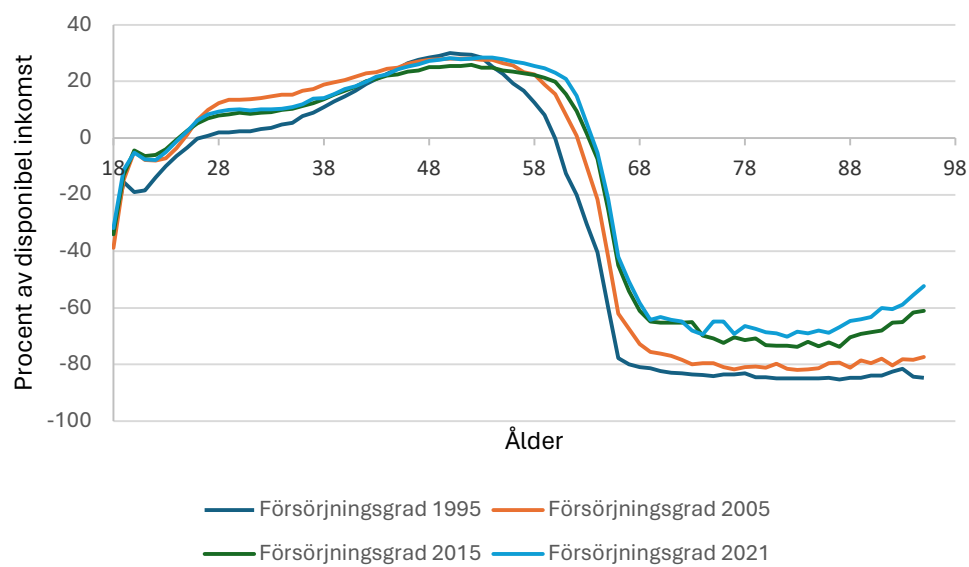
Källa: IoT (SCB)

I figur 3 visas hur försörjningsgraden, som andel av disponibel inkomst, ser ut över livs-cykeln, dvs mellan en ålder på 18 till 98 år. Graferna i figuren avser olika år och visar hur det ser ut för olika åldrar det året och visar således inte hur det ser ut för en enskild individ över hans livscykel. Som tidigare påpekats är livscykel-transfereringar en viktig del av den svenska välfärdsstaten och det är inte meningen att vare individ ska vara självförsörjande över hela sin livscykel. Dock måste ekvationen gå ihop så att intäkterna från skatterna räcker till för att finansiera transfereringarna.

Den offentliga sektorns omfördelning roll över livs-cykeln tycks ha minskat över tiden. 1995 erhöles en större andel av disponibel inkomst från det offentliga i yngre år men även under de icke-yrkesverksamma åren. Tidpunkten i livet när man i genomsnitt går från att vara nettobidragare till att bli nettomottagare från det offentliga har ökat från en ålder på 60 till 64 år mellan 1995 och 2021. Dessutom har graden av beroende minskat, från i genomsnitt över 80 procent år 1995 till cirka 65 procent år 2021. Förklaringen till detta är sannolikt att privat sparande, tjänstepension och andra former av sparande som ligger utanför det offentliga har ökat i betydelse.

I de nedre åldrarna har omfördelningen också minskat över tiden och i genomsnitt blir man självförsörjande ett år tidigare 2021 än 1995, vid 24 i stället för vid 25 årsålder. Under den yrkesverksamma åldern har nettobidraget ökat i åldersintervallet 25 - 44 år jämfört med 1995, men minskat sedan 2005. Från 54 års ålder och framåt är dock bidraget till det offentliga högre 2021 än tidigare år.

Figur 3. Försörjningsgrad över livscykel över tiden, 1995-2021



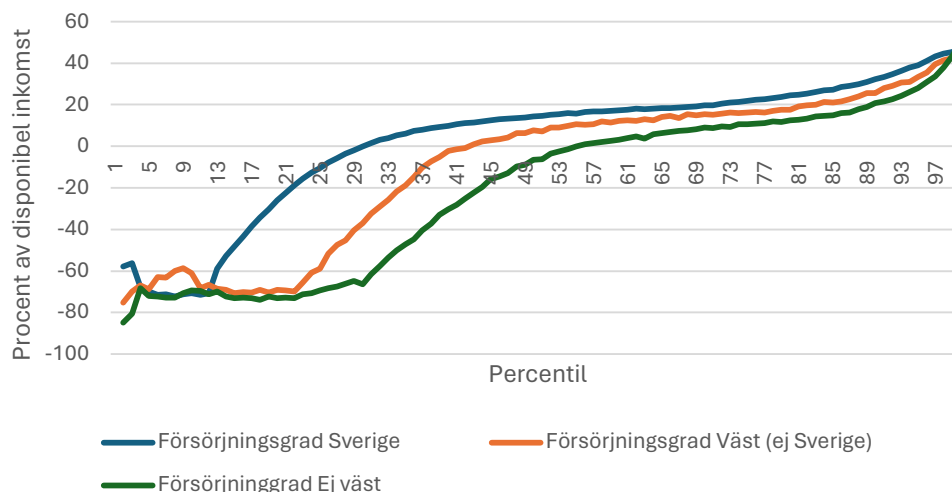
Källa: IoT (SCB)

# Försörjningsgrad och geografiskt ursprung

En annan aspekt som har visat sig påverka försörjningsgrad är geografiskt ursprung (t ex Ruist 2018, Hansson & Tjernberg 2021, Eklund & Larsson 2020 & 2023). En vanlig klassificering av geografiskt ursprung är en uppdelning baserat på region där individer är födda. I denna rapport görs samma uppdelning som är vanlig i andra studier (Hennessey & Hagen-Zanker 2020 och Hansson & Tjernberg 2021). En individ är antingen född i Sverige, ett annat västland som inkluderar Europa (exklusive Sverige) och Nordamerika, eller i ett land som inte är ett västland utan i Afrika, Asien eller Sydamerika.

Figur 4 visar hur försörjningsgraden skiljer sig beroende på ursprungsregion. För individer födda i Sverige är 70 procent självförsörjande enligt det offentligfinansiella måttet. För individer födda i ett annat västland är siffran 58 procent och för individer födda utanför väst 45 procent. I de lägre percentilerna (de lägsta 10 procentenheterna av fördelningen) är andelen av disponibel inkomst som kommer från det offentliga ungefär lika stor. Runt 70 procent av disponibel inkomst kommer från det offentliga, men sen ökar försörjningsgraden markant för svenskfödda individer. För individer födda i ett annat västland får de lägsta 25 procentenheterna av fördelningen runt 70 procent av sin disponibla inkomst från det offentliga, vilket är i paritet med individer födda utanför väst, men för dessa erhåller ytterligare drygt 5 procentenheter ca 60 procent sin försörjning från det offentliga. Det är således relativt små skillnader i den lägsta delen av fördelningen beroende på geografiskt ursprung, men större skillnader i hur stor andel som är beroende av det offentliga för som försörjning. Värt att notera är att längst upp i fördelningen, för percentil 99 och 100, bidrar individer födda utanför väst med mer till det offentliga än svenskfödda eller individer födda i ett annat västland.

Figur 4. Försörjningsgrad beroende på geografiskt ursprung, 2021

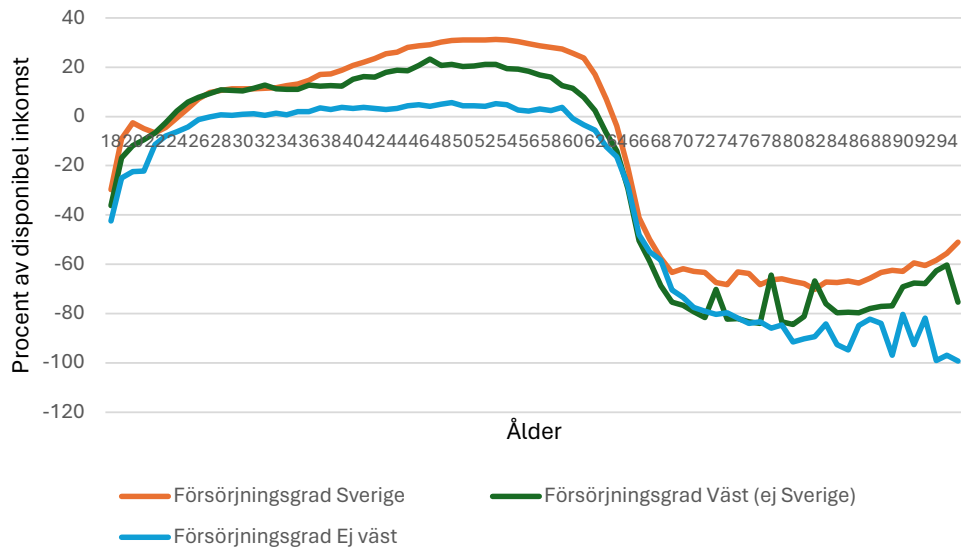


Källa: IoT (SCB)

Det är också intressant att titta på skillnader i försörjningsgrad över livscykeln beroende på geografiskt ursprung. I figur 5 illustreras försörjningsgrad som andel av disponibel inkomst för 2021 för individer mellan 18 och 98 år beroende på geografiskt ursprung. I genomsnitt var individer födda i Sverige självförsörjande mellan en ålder av 25 och 63 år, för individer födda i annat västland respektive utanför väst var motsvarande åldersintervall 24 och 62 år samt 28 och 59 år.

Det är även skillnader i hur mycket man får eller bidrar med till det offentliga i olika åldrar beroende på ursprung. Under perioden när tillskottet överstiger bidraget från det offentliga är nettobidraget i genomsnitt 21 procent av disponibel inkomst för svenskfödda, i genomsnitt 14 respektive 3 procent för individer födda i ett annat västland eller utanför väst.

Figur 5. Försörjningsgrad över livscykeln beroende på geografiskt ursprung, 2021



Källa: IoT (SCB)

Efter yrkesverksam ålder skiljer sig också andel av disponibel inkomst som erhålls av det offentliga. Från ca 70 års ålder erhåller svenskfödda drygt 60 procent av disponibel inkomst från det offentliga, för västfödda eller individer utanför väst erhålls en högre andel, runt 80 och 90 procent av disponibel inkomst.



# Hur lång tid tar det att uppnå självförsörjning?

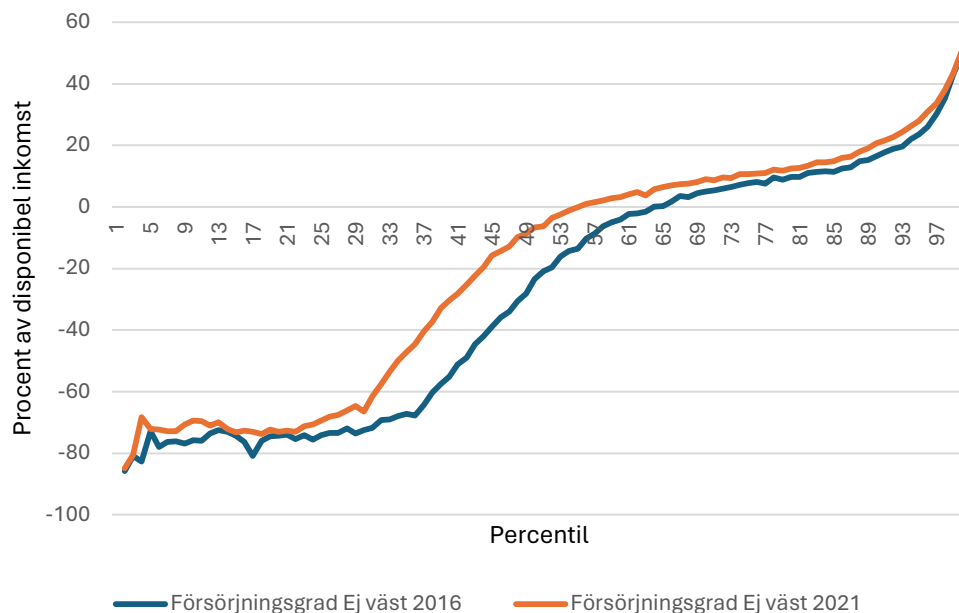
Ett centralt mål för den svenska integrationspolitiken är att invandrare ska integreras och uppnå ekonomisk självständighet samt att integrationspolitiken är icke-diskriminerande och värnar demokrati och jämställdhet (Brännström, 2015). Målsättningen är att alla ska vara del av samhällets gemenskap oavsett var de är födda eller vilken etnisk bakgrund de har. Självklart uppnås det inte omedelbart när man kommer till Sverige och regeringen, som ansvarar för integrationspolitiken, ger extra stöd till nyanlända invandrare under de första åren i Sverige. Syftet är att de ska få en bra start och goda förutsättningar för att kunna leva självständiga liv.<sup>3</sup> Som diskuterades i inledningen är en del i av detta att ha ett arbete och kunna försörja sig själv.

Det är viktigt att komma ihåg att asylinvandring motiveras av humanitära skäl och inte har som syfte att förbättra svenska offentliga finanser. Däremot är det önskvärt både av humanitära skäl och för de offentliga finanserna att asylinvandrare integreras och blir en del av det svenska samhället. Det är självklart olika svårt och tar olika lång tid att integreras i Sverige beroende på hur länge någon varit här men också beroende på varifrån individen kommer och vilka erfarenheter och vilken bakgrund man har.

De olika måtten på självförsörjningen eller utanförskap som förekommer i debatten ger olika bild på hur lång tid det tar. Enligt Eklund och Larsson (2020) tar det i genomsnitt fyra till fem år för hälften av alla utrikes födda att uppnå sysselsättning mot i genomsnitt 12–13 år för hälften av alla utrikes födda att uppnå självförsörjning, mätt som en bruttoinkomst motsvarande fyra prisbasbelopp.

År 2016 invandrade fler till Sverige än någonsin tidigare (SCB 2024). Det tar som sagt tid att integreras och det är därför intressant att jämföra situationen 2016 med en senare tidpunkt. Eftersom statistik finns fram till och med 2021 i IoT jämförs försörjningsgraden mellan de som invandrat till Sverige från ett land utanför väst 2016 och 2021 i figur 6.

Figur 6. Förändring i försörjningsgrad för individer med bakgrund utanför väst, 2016 och 2021



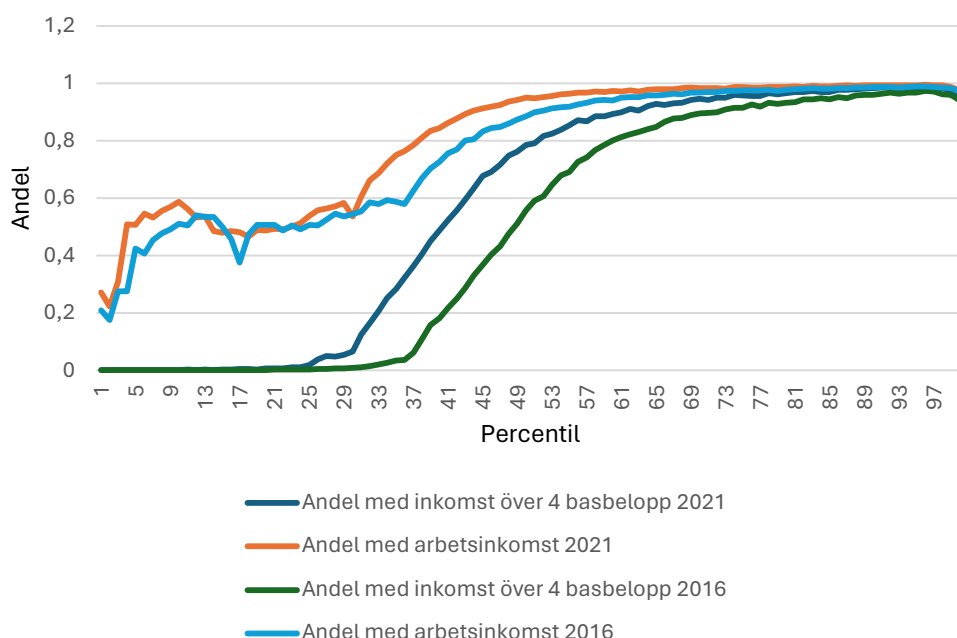
Källa: IoT (SCB)

<sup>3</sup> Se <https://www.informationsverige.se/>.

År 2016 var 35 procent självförsörjande enligt det offentligfinansiella måttet, 2021 var den siffran 10 procentenheter högre, dvs 45 procent. Även beroendet av det offentliga för försörjning minskade över hela inkomstfördelningen, både i den nedre och övre delen. Över hela inkomstfördelningen minskade det genomsnittliga beroendet som andel av disponibel inkomst från 28,7 till 20,7 procent.

Andra mått att mäta utanförskap eller försörjning på visar samma positiva trend. Figur 7 visar hur stor andel som har en inkomst på minst fyra prisbasbelopp alternativt har en arbetsinkomst fördelat över inkomstfördelningen. 2016 uppnådde inte hälften av de i de 49 lägsta percentilerna en inkomst på fyra prisbasbelopp, 2021 vad det de 40 lägsta percentilerna där hälften inte uppnådde den inkomsten. Slutligen visas även i figuren att de som har en positiv arbetsinkomst ökade, dock mindre än de andra måtten. Bland de lägsta 44 percentilerna hade mindre än 80 procent arbetsinkomst 2016, 2021 var det de lägsta 38 percentilerna där 80 procent eller färre hade en arbetsinkomst. Även om måtten skiljer sig visar alla mått att självförsörjningen har förbättrats avsevärt sedan 2016.

Figur 7. Förändring i andel med bakgrund utanför väst som har positiv arbetsinkomst och över fyra prisbasbelopp, 2016 och 2021



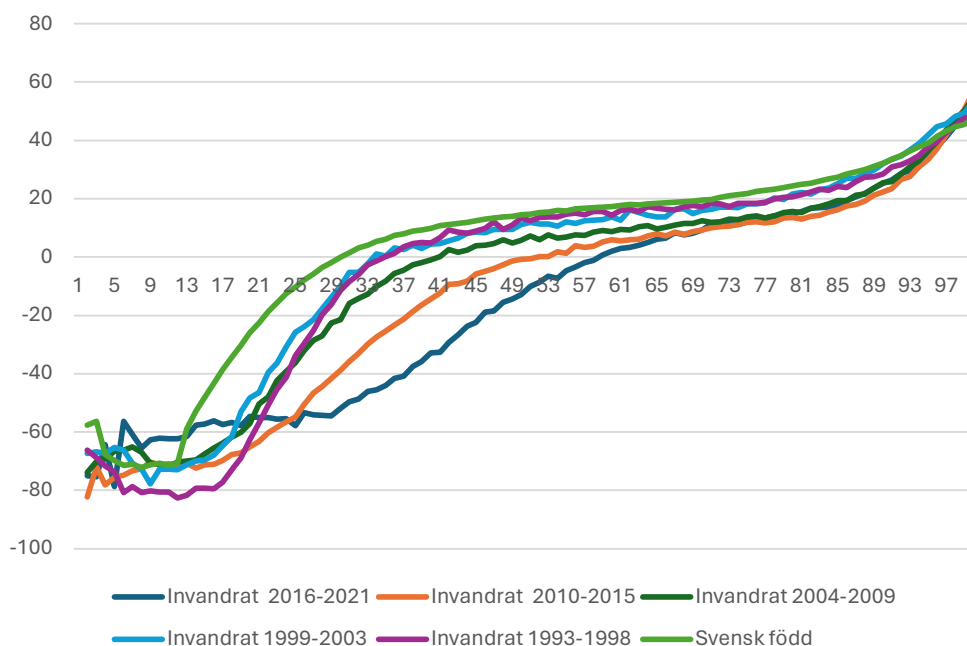
Källa: IoT (SCB)

För att analysera hur lång tid det tar att komma i arbete och få en inkomst att försörja sig på illustreras i figur 8 hur försörjningsgraden för de födda utanför väst beror på när de invandrat till Sverige. Även försörjningsgraden för svenskfödda visas i figuren för att utgöra en jämförelse.

Det finns ett tydligt mönster i försörjningsgrad och tid när man invandrat. Ju längre tid man varit i Sverige desto högre försörjningsgrad. Försörjningsgraden är lägst för de som invandrade 2016 till 2021, av dessa är 59 procent inte självförsörjande 2021. De som invandrade på 1990-talet eller i början på 2000-talet (lila och ljusblå graf) har en betydligt högre försörjningsgrad och skiljer sig mindre från svenskfödda. Dock får de som invandrade mellan 1993 och 1998 den största andelen av sin disponibla inkomst från det offentliga i de lägsta percentilerna.



Figur 8. Försörjningsgrad svenskfödda och invandrare baserat på tid för invandring, 2021



Källa: IoT (SCB)

Det är inte bara försörjningsgrad utan även disponibel inkomst och total inkomstskatt som skiljer sig beroende på när en individ invandrat. I tabell 1 presenteras genomsnittlig disponibel inkomst, total inkomstskatt som andel av disponibel inkomst, och de tre olika försörjningsmått beroende på tidpunkt för invandring samt för svenskfödda år 2021. Svenskfödda har i genomsnitt högst disponibel inkomst, 367 000 kronor, och lägst har de som invandrat mellan 2016 och 2021, i genomsnitt 284 700 kronor. Skillnaden i skatt som andel av disponibel inkomst varierar från drygt 30 procent för svenskfödda till drygt 20 procent för de som invandrat 2016 - 2021. De olika försörjningsmått skiljer sig åt i hur stor skillnad det är i måtten beroende på när man invandrat. Att ha en positiv arbetsinkomst men inga krav på hur stor den ska vara, är det som är enklast att uppnå och där skillnaden är ganska liten, 90 procent av svenskfödda uppnår det medan 83 procent av de som invandrat mellan 2016 och 2021 uppnår det. Att ha en inkomst som är fyra prisbasbelopp eller större uppnår 78 procent av svenskfödda och 52 procent av de som invandrat de senaste åren. För de som invandrat på 1990- och början av 2000-talet är siffran mellan 73 och 74 procent. Slutligen, det offentligfinansiella måttet har den största spridningen, mellan att bidra med 2,6 procent av disponibel inkomst till att erhålla 16,6 procent av disponibel inkomst från det offentliga.

Tabell 1. Genomsnittliga inkomster och mått på försörjning år 2021 för svenskfödda och för invandrare baserat på när de invandrat

	Svensk-födda	Invandrat 1993-1998	Invandrat 1999-2003	Invandrat 2004-2009	Invandrat 2010-2016	Invandrat 2016-2021
Disponibel inkomst	367 043	331 826	353 074	321 324	285 660	248 740
Inkomstskatt/disp inkomst	30,3	27,6	27,0	24,9	23,1	20,7
Försörjningsgrad	2,63	-5,48	-3,21	-7,68	-14,4	-16,6
Andel med inkomst 4 prisbasbelopp	0,78	0,73	0,74	0,70	0,63	0,52
Andel med arbetsinkomst	0,90	0,86	0,88	0,88	0,86	0,83

Källa: IoT (SCB)

Det har således skett en betydande förbättring i försörjningsgrad bland individer födda utanför Europa och Nordamerika. Med tanke på att det tar tid att integreras och etablera sig på den svenska arbetsmarknaden är det inte förvånande att de som invandrade 2016 inte redan då var i en position att kunna försörja sig. Jämfört med 2016 ökade andelen som blev självförsörjande från 35 till 45 procent 2021.

Tabell 2 presenterar siffror i antal individer mellan 24 och 67 år och nettobidrag i kronor beroende på ursprung för åren 2016 och 2021. 2016 fanns det 607 000 individer mellan 24 och 67 födda utanför väst och dessa erhöll i genomsnitt 10 900 kronor från det offentliga, 2021 hade antalet ökat till 784 000 som i genomsnitt erhöll 3 600 kronor. Svenskfödda som var runt 4,3 miljoner båda åren och bidrog med 53 500 och 65 400 kronor år 2016 respektive 2021. Individer födda i Europa och Nordamerika men inte i Sverige minskade något i antal och ökade sitt nettobidrag med 12 000 kr mellan 2016 och 2021.

**Tabell 2. Förändring mellan 2016 och 2021, nominella siffror i kronor**

	2016	2021
Befolkning 24–67 år	5 471 876	5 667 236
Födda i Sverige	4 280 525	4 260 659
Födda i annat västland	372 551	382 031
Födda utanför väst	606 808	783 977
Nettobidrag till det offentliga (skatt-bidrag) i kr:		
Alla (24–67år)	43 582	53 330
Födda i Sverige	53 508	65 427
Födda i annat västland	20 021	32 101
Födda utanför väst	-10 941	-3 682

IoT (SCB)

# Slutsatser

Att mäta självförsörjningsgrad och dess förändring är viktigt av många skäl. För det första är det viktigt av humanitära skäl eftersom människor mår bättre när de ingår i ett sammanhang, är en del av samhället och kan försörja sig. För det andra tenderar utanförskap, där brist på självförsörjning kan ses som en faktor, att gå i arv och bör därför motverkas. För det tredje påverkar det de offentliga finanserna negativitet eftersom det leder till ökade offentliga utgifter samtidigt som skatteintäkterna minskar. Det finns därför all anledning att försöka minska utanförskapet och få fler i försörjning, men för det krävs information om hur brist på självförsörjning och detta perspektiv på utanförskap ser ut, i vilka grupper det är störst, och hur det förändras över tid.

Att öka försörjningsgraden betyder inte att varje individ i varje ögonblick ska vara självförsörjande. I Sverige har vi en hög grad av livscykeltransfereringar eftersom det är en del av det svenska välfärdssystemet uppgift att omfördela över livscykeln. Vi erhåller transfereringar som unga och under studietiden, under småbarnsåren och sen igen när vi går i pension mot att vi under yrkesverksamma år betalar mer i skatt än vi får tillbaka i transfereringar. Dock måste ekvationen gå ihop så att flertalet inte är nettomottagare hela tiden. Det är viktigt både för hållbara offentliga finanser och för legitimiteten för systemet.

I denna rapport har olika mått på självförsörjning mätts och jämförts över inkomst, tid, livscykel och geografiskt ursprung i syfte att öka kunskapen om hur förmågan att försörja sig ser ut i Sverige. Olika mått används i debatten, så som att ha en arbetsinkomst, ha en inkomst av en viss storlek eller vara nettomottagare eller nettobidragare till det offentliga. Dessa olika mått ger olika bild av utanförskapet och jämförs i rapporten.

En viktig slutsats från rapporten är att dessa olika mått ger olika bild på hur självförsörjningsgraden eller utanförskapet ser ut. I arbetsför ålder (24 till 67 år) saknade exempelvis 655 000 person arbetsinkomst 2021, 1,48 miljoner nådde inte upp i en inkomst på fyra prisbasbelopp och 1,8 miljoner var nettomottagare från det offentliga.

Självförsörjningsgraden har förbättrats sedan 2016 och betydligt fler är självförsörjande 2021 än de var 2016, dock har beroendet av det offentliga för disponibel inkomst blivit viktigare för de som inte är självförsörjande. Det har även skett förändringar över livscykeln över tid. I grova drag kan man säga att det offentliga omfördelade mindre över livscykeln 2021 än tidigare både i yngre och äldre åldrar.

Självförsörjningsgraden är lägre för individer födda utanför Sverige. Det gäller både för de som är födda i ett annat västland och i synnerhet för de som är födda utanför väst. I genomsnitt bidrog en svenskfödd med 65 400 kr till det offentliga 2021, födda utanför Sverige men i ett annat västland bidrog i genomsnitt med 32 100 och de födda utanför väst erhöll i genomsnitt 3 680 kronor från det offentliga. Jämfört med 2016 är dessa siffror betydligt högre och självförsörjningsgraden ökade med 10 procentenheter från att 35 till 45 procent av de födda utanför väst var självförsörjande. Det finns en tydlig trend att ju längre utrikesfödda vistats i Sverige desto högre är självförsörjningsgraden.

# Referenser

- Björklund, A. & Chadwick, L. (2003). Intergenerational income mobility in permanent income over a century. *The Review of Economics and Statistics*, 85(1), 143-147.
- Brännström, L. (2015). Embodying the population: Five decades of immigrant/integration policy in Sweden, *Retfærd: Nordisk juridisk tidsskrift*, 38 (3), 40-61.
- Eklund, J. & J.P. Larsson. (2020). När blir utrikes födda självförsörjande?, Entreprenörskapsforum, Stockholm.
- Eklund, J. & J.P. Larsson. (2023). *Det nya utanförskapet – Självförsörjningens utveckling och välfärdsstatens framtid*, Ekerlids Förlag.
- Gallie, D., White, M., Cheng, Y., & Tomlinson, M. (2003). Restructuring the employment relationship. *Oxford University Press*.
- Hansson, Å. & M. Tjernberg. (2021). Grad av självförsörjning, Entreprenörskapsforum, Stockholm.
- Hennessey, G & J. Hagen-Zanker. (2020). The fiscal impact of immigration – A review of the evidence, ODI Working Paper nr 573, London.
- Lachman, M. E., & Weaver, S. L. (1998). The sense of control as a moderator of social class differences in health and well-being. *Journal of Personality and Social Psychology*, 74(3), 763-773.
- Paul, K.I & K. Moser. (2009). Unemployment impairs mental health: Meta-analyses. *Journal of Vocational Behavior*, 74(3), 264-282.
- Pensionsmyndigheten. (2022). Hur ser inkomsterna ut för utrikes födda pensionärer? Rapport nr 5: En jämförelse mellan ut- och inrikes födda pensionärsers inkomster, Stockholm.
- Ruist, J. (2018). Tid för integration – en ESO-rapport om flyktingars bakgrund och arbetsmarknads-etablering, ESO rapport 2018:3, Stockholm.
- Sandel, M J. (2020). *The Tyranny of Merit*, Nordiska Bokgrossisten.
- SCB. (2024). Invandring till Sverige, Invandring till Sverige (scb.se).
- SCB. (2024). IoT – Inkomst- och taxeringsregistret, Data från Inkomst- och taxeringsregistret (IoT) (scb.se).
- Svenskt Näringsliv. (2024). Utanförskapet i Sverige, Utanförskapet är Sveriges största utmaning (svensknaringsliv.se).
- Warr, P. (2007). *Work, happiness, and unhappiness*. Mahwah, NJ: Lawrence Erlbaum Associates.





